
第1章 本操作マニュアルについて

本マニュアルは、平成17年度より導入する、名古屋市電子入札システムの利用方法について、入札業務の流れと各ポイントにおいて必要な操作を記載しております。

■お願い

電子入札システムは時間によって管理されています。入札書等を締切時間ぎりぎりに送信された場合、通信の状況等により通信中のものであっても時間になれば自動的に締切られます。余裕を持って提出して頂くようお願いいたします。

「迷惑メールフィルタ」をご利用の場合は、本システムから送信される電子メールのアドレスを迷惑メール判定されないように設定してください。

chotatsu@chotatsu.city.nagoya.lg.jp

なお、ご利用の電子メールのセキュリティ設定によっては、本システムから送信される電子メールが正しく受信できない場合がありますので、必ず本システム上で通知をご確認ください。

第2章 業務の流れ

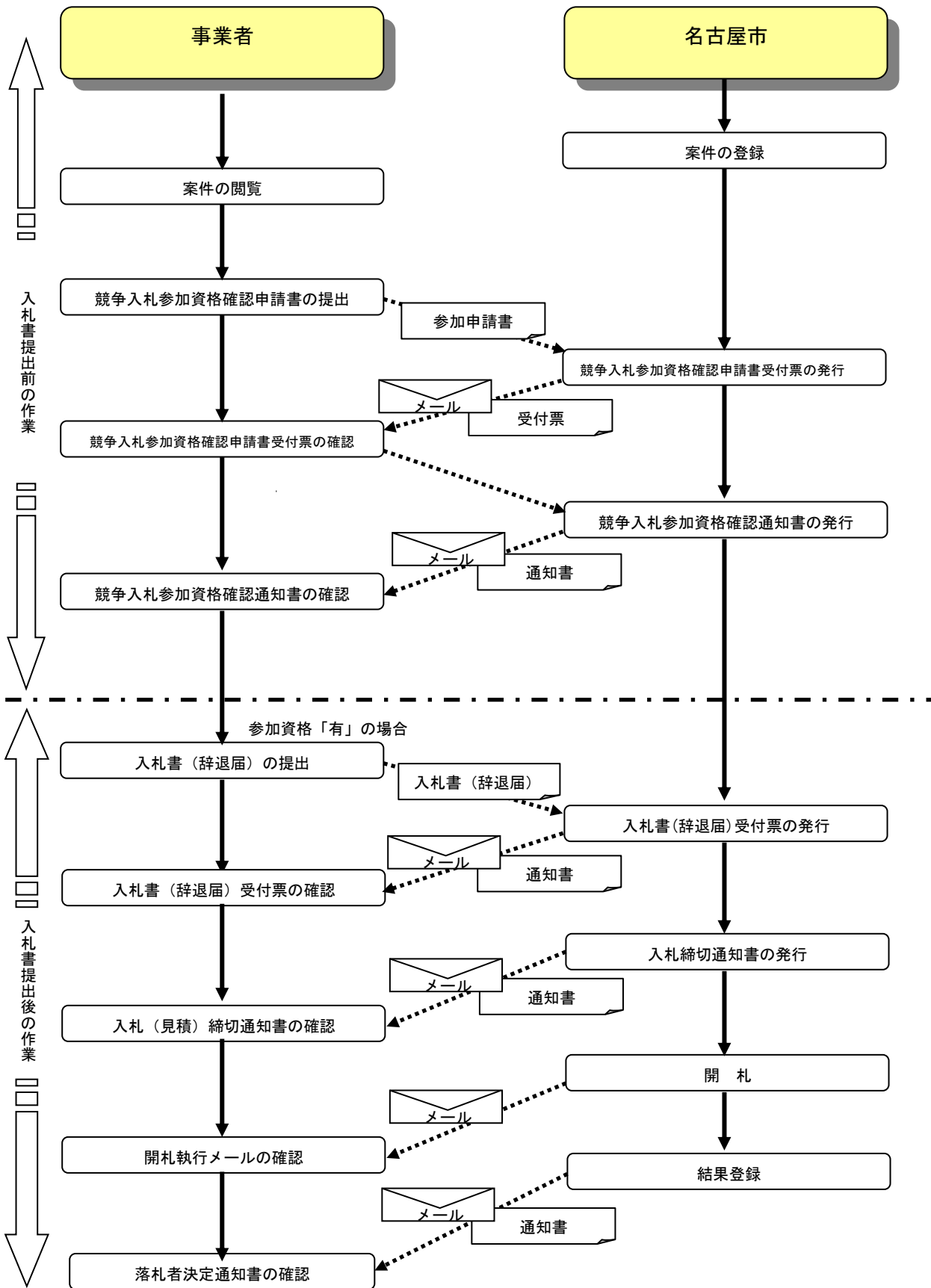
電子入札システムにおいても、従来の入札（見積）と同様、複数の入札方式が存在します。この章では、入札の開始から落札者が決定されるまでを入札方式毎に業務の流れ図で示します。

- 2. 1 競争入札
 - 2. 1. 1 一般競争入札（売払い含む）
 - 2. 1. 2 入札後資格確認型一般競争入札（売払い含む）
- 2. 2 指名競争入札（売払い含む）
- 2. 3 随意契約
 - 2. 3. 1 随意契約（指名見積）
 - 2. 3. 2 随意契約（オープンカウンタ）
- 2. 4 通常の落札以外の場合
（入札（見積）の結果、通常の落札にならなかった場合）
 - 2. 4. 1 同価入札（くじ）の場合
 - 2. 4. 2 再入札（見積）の場合
 - 2. 4. 3 不落随契の場合
 - 2. 4. 4 入札（見積）不調の場合
 - 2. 4. 5 調査保留の場合

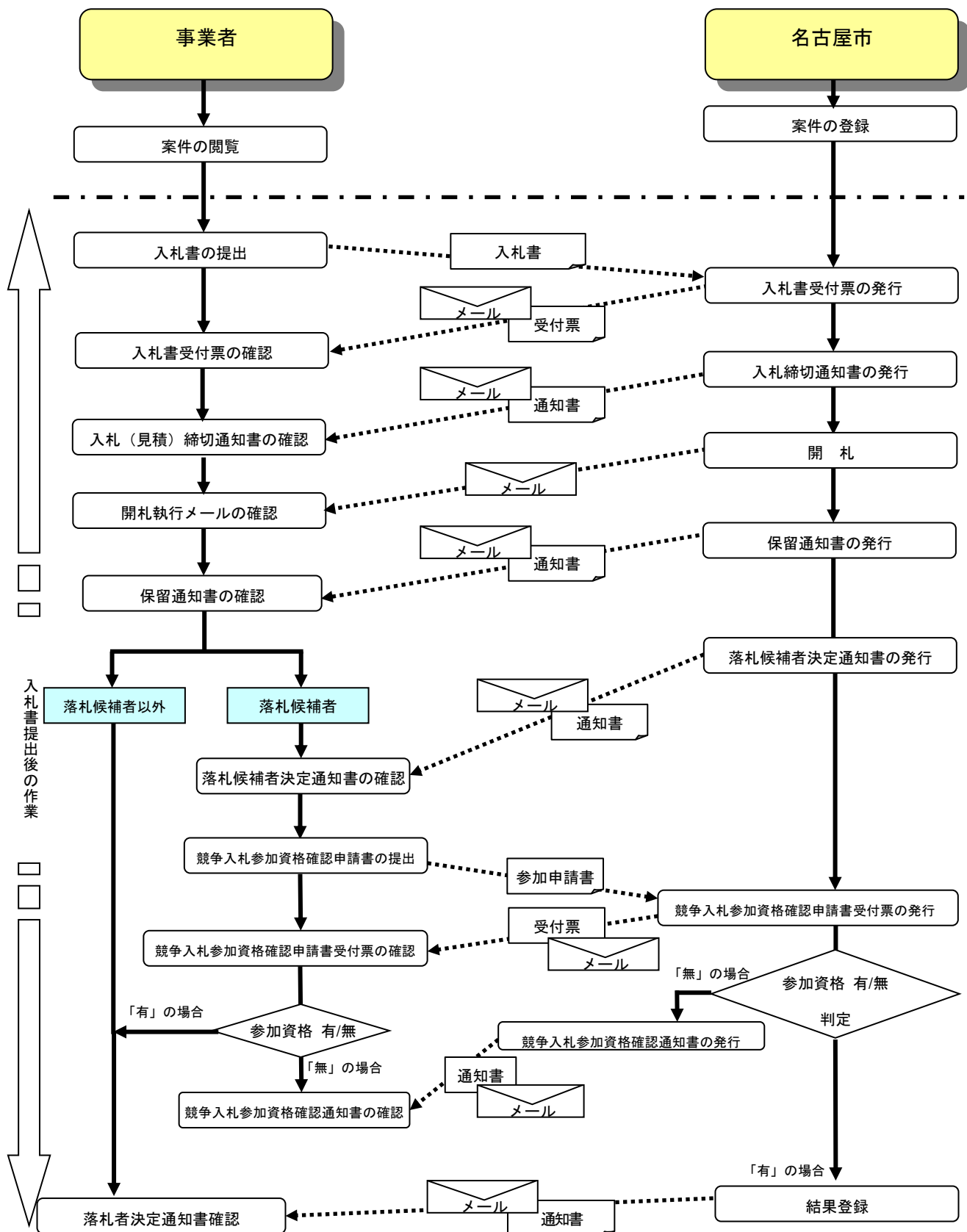
なお、基本的な操作（電子入札システムへのログイン等）は3章に説明しています。

2. 1 競争入札

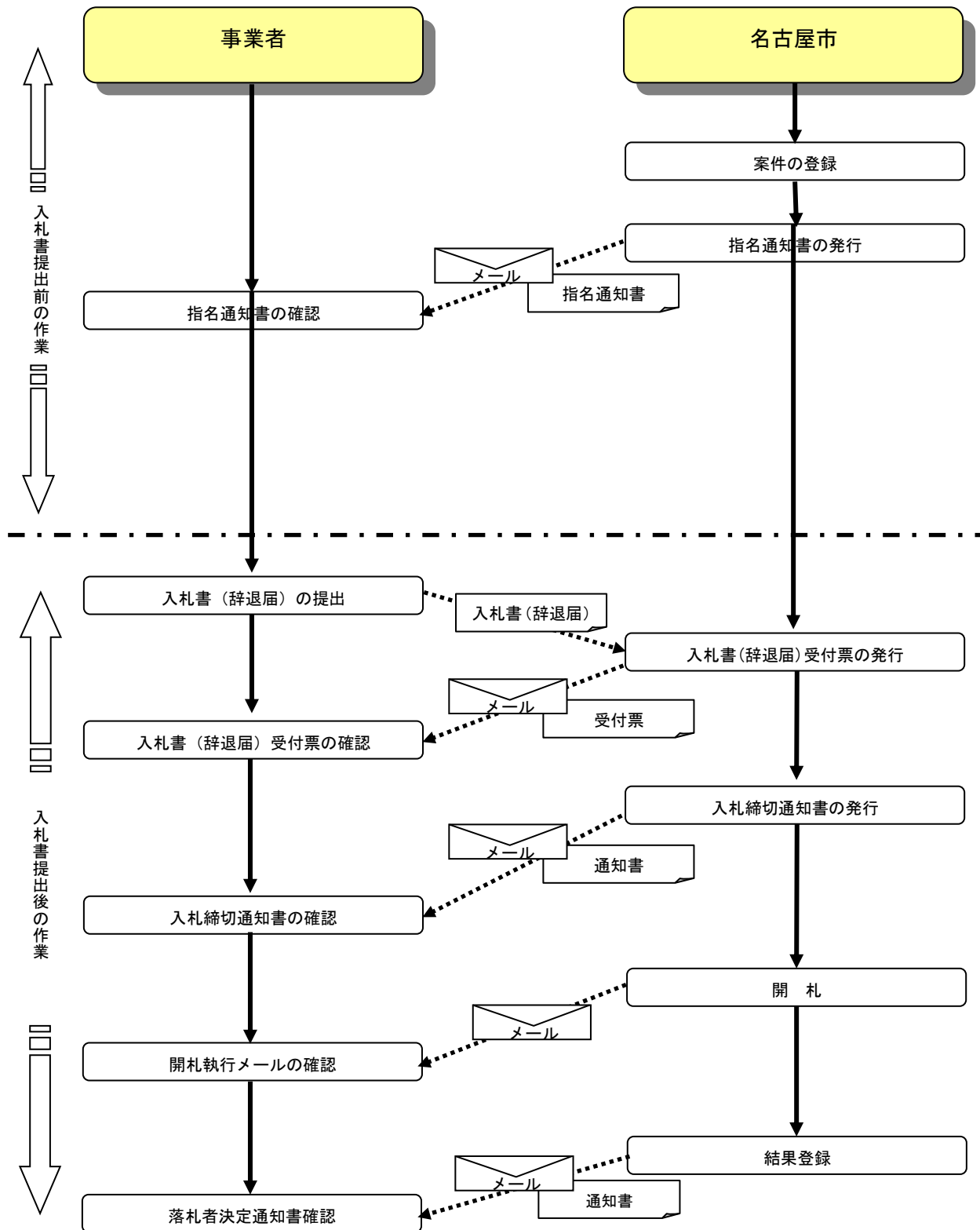
2. 1. 1 一般競争入札（売払い含む）



2. 1. 2 入札後資格確認型一般競争入札（売払い含む）

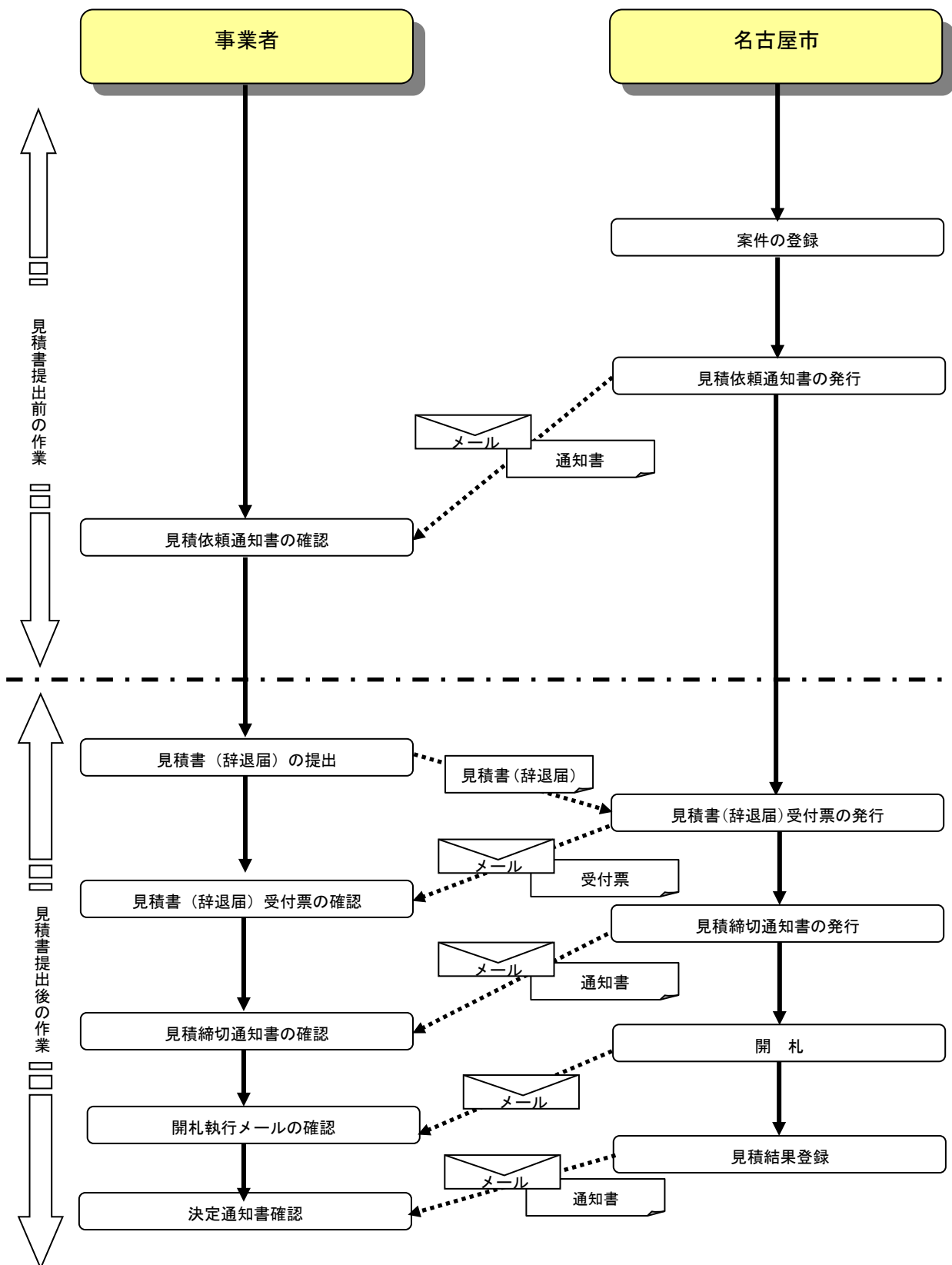


2. 2 指名競争入札（売払い含む）

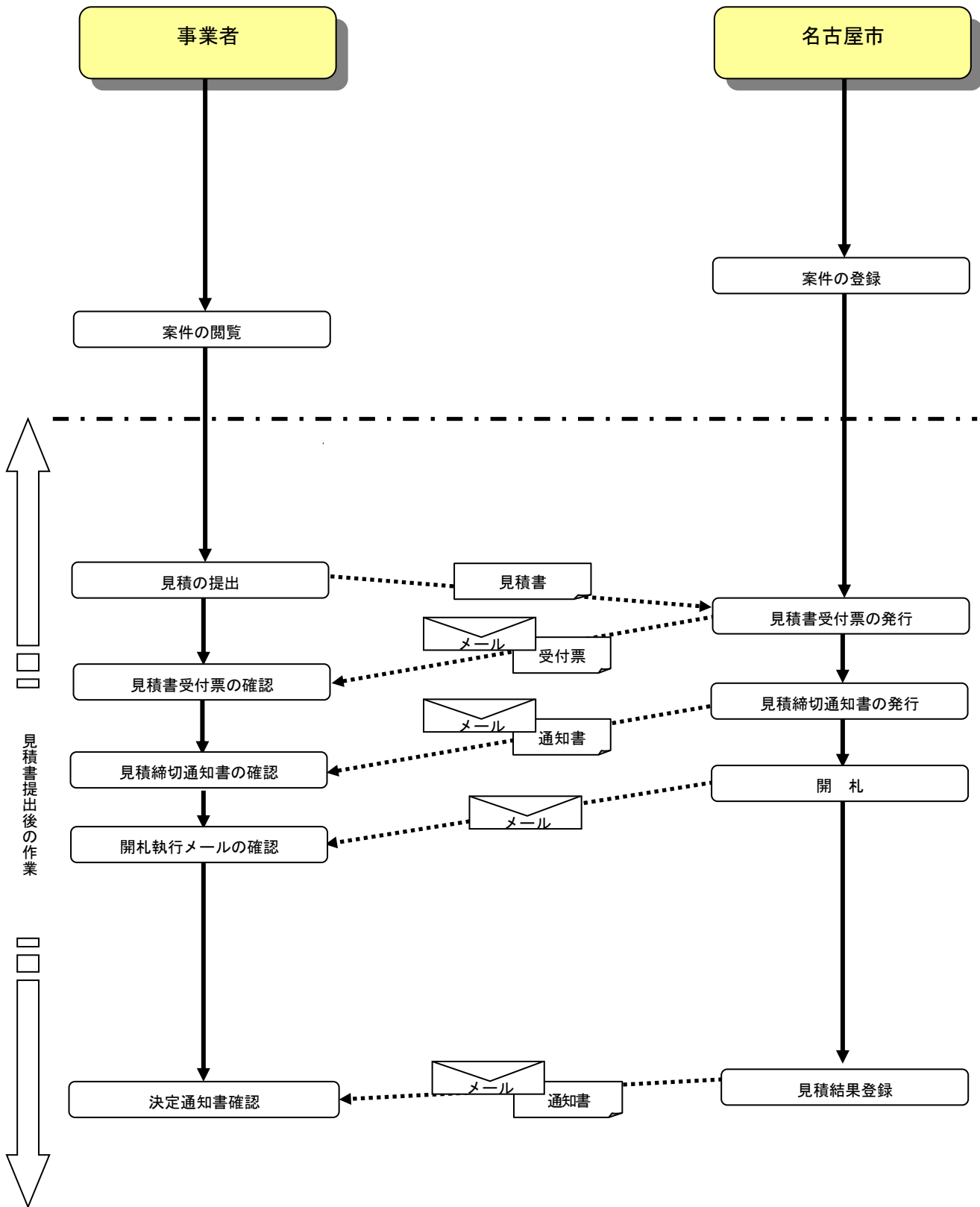


2. 3 随意契約

2. 3. 1 随意契約（指名見積）

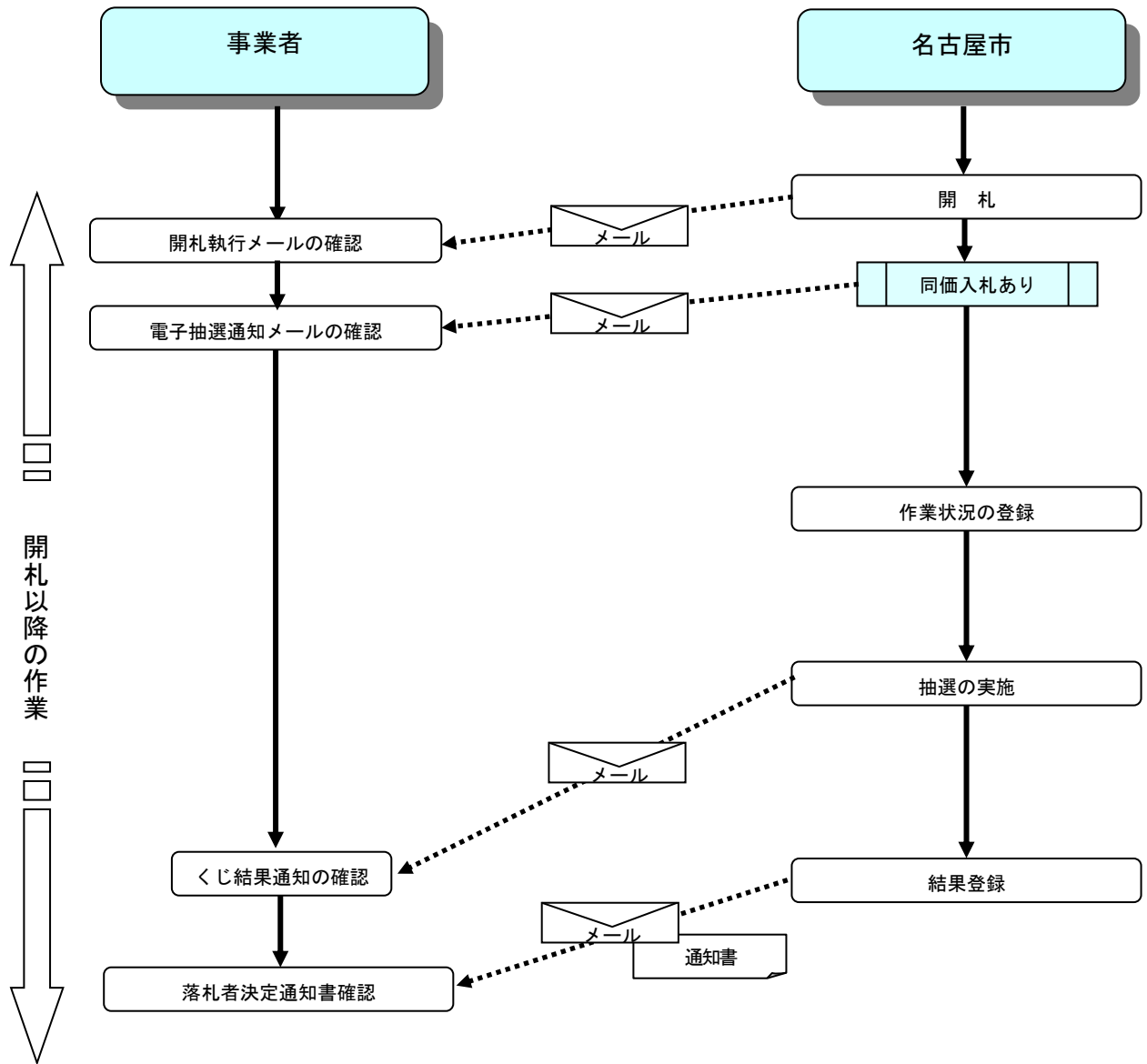


2. 3. 2 随意契約（オープンカウンタ）

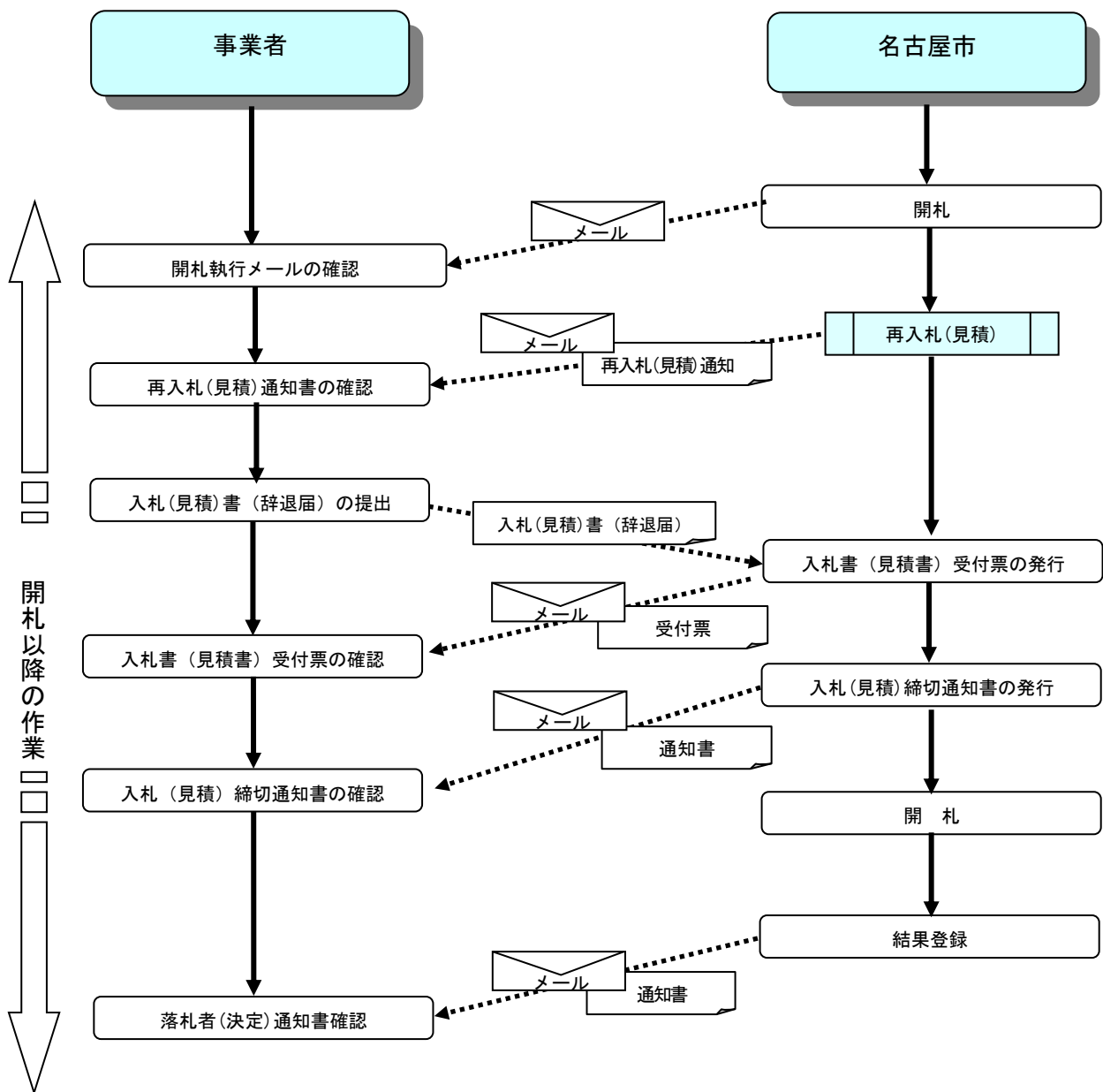


2. 4 通常の落札以外の場合

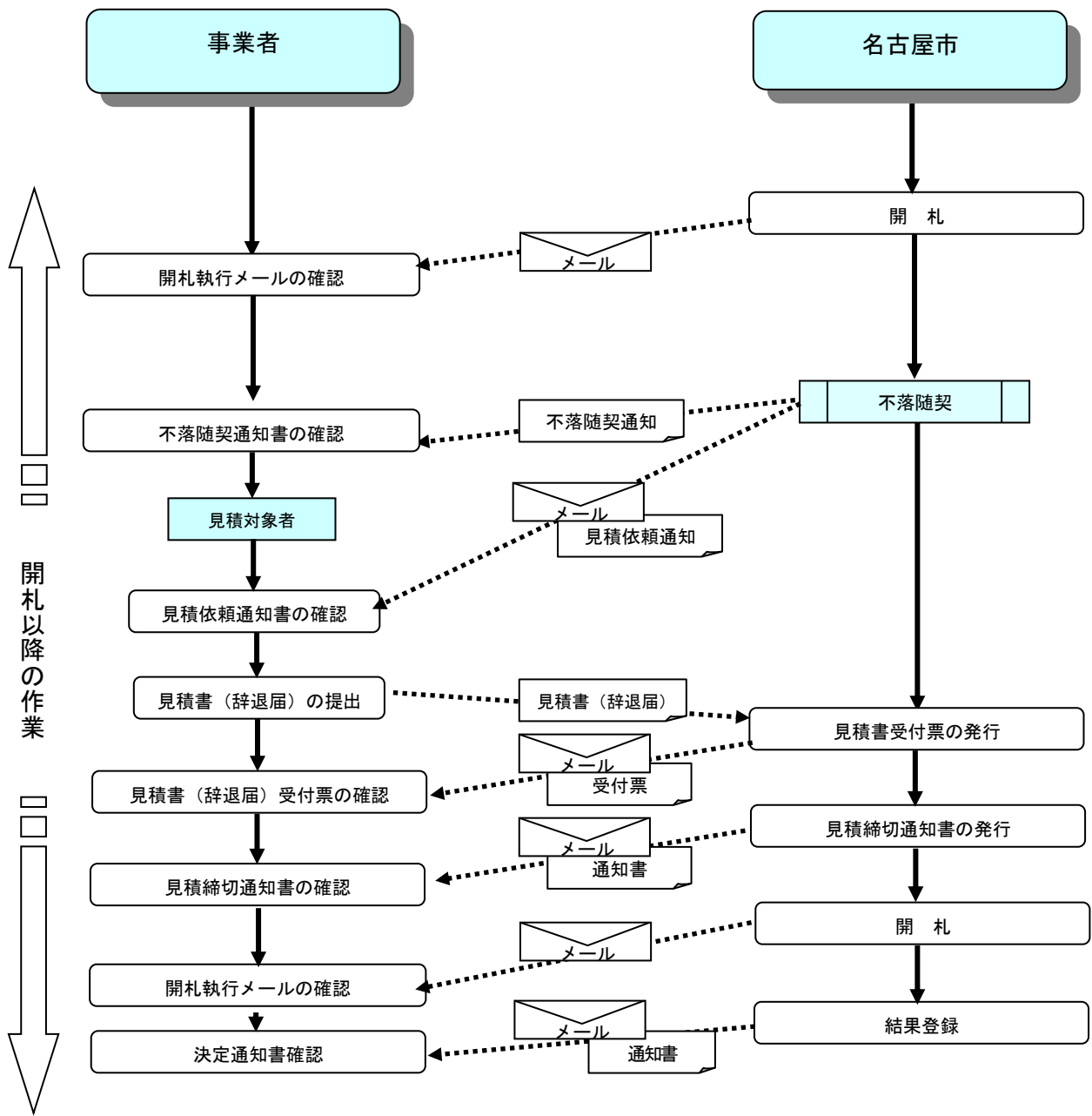
2. 4. 1 同価入札（くじ）の場合



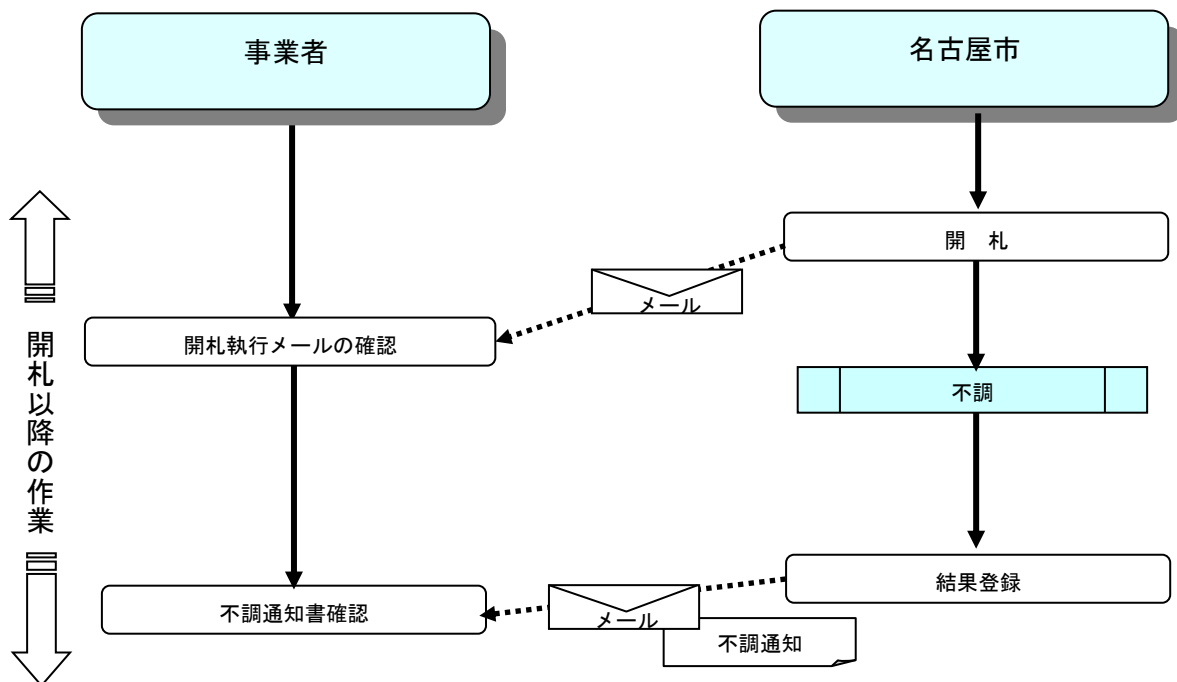
2. 4. 2 再入札（見積）の場合



2. 4. 3 不落随契の場合



2. 4. 4 入札（見積）不調の場合



2. 4. 5 調査保留の場合

